

Консультация для родителей «Если ребенка укусил клещ: что делать и чего не делать, чтобы избежать тяжелых последствий»

Елена Самвеловна

Консультация для родителей:

«Если ребенка укусил клещ: что делать и чего не делать, чтобы избежать тяжелых последствий».



Едва только в наших широтах наступает весна, а за ней и лето — тема **клещей и тех страшных последствий**, которые могут наступить **после укуса клеща**. Как правильно вытащить паразита из кожи? Что **делать** потом с самим животным? И как грамотно

обработать место **укуса**? Вопросов множество — инструкция одна! По статистике детей **клещи кусают чаще**, чем взрослых, а домашних животных (*например, собак*) - чаще, чем детей. Однако именно дети наиболее сильно страдают от заболеваний, которыми **клещи** могут инфицировать человека **после укуса**.

Чем опасны **укусы клещей** для детей и взрослых.

Болезней, переносчиками которых являются **клещи**, немало — около десятка. Но наиболее опасных (*а именно — смертельно* Первичные симптомы **клещевого энцефалита при укусе клеща**:

Мышечная слабость; Высокая температура, жар; Временная анорексия; Сильная головная боль; Сильная боль в мышцах.



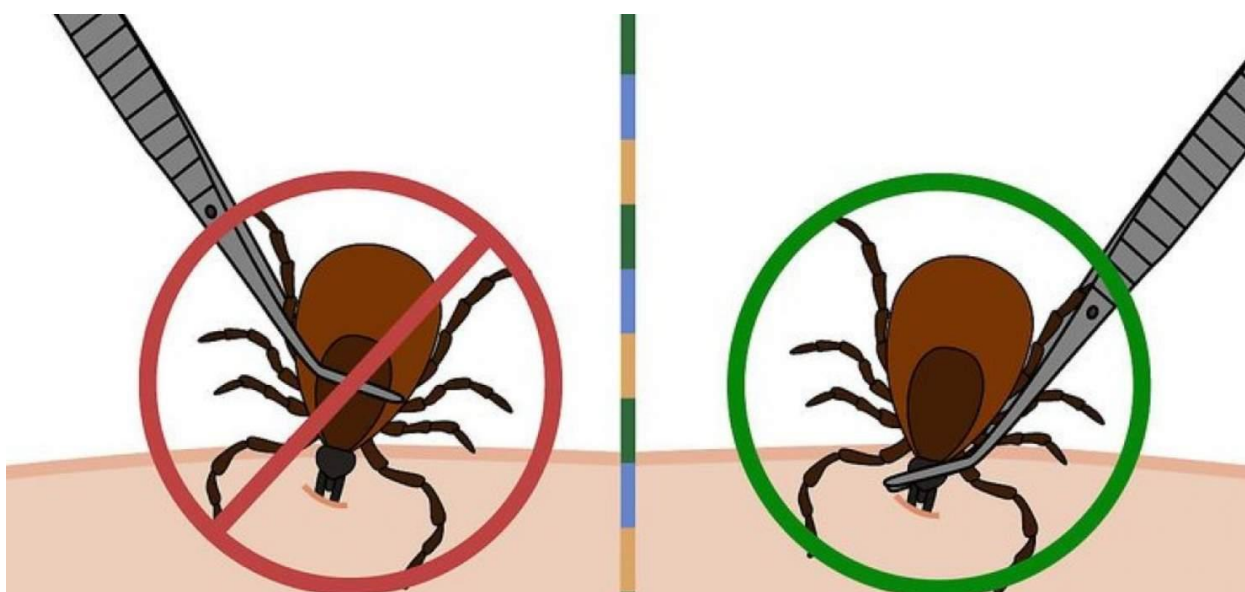
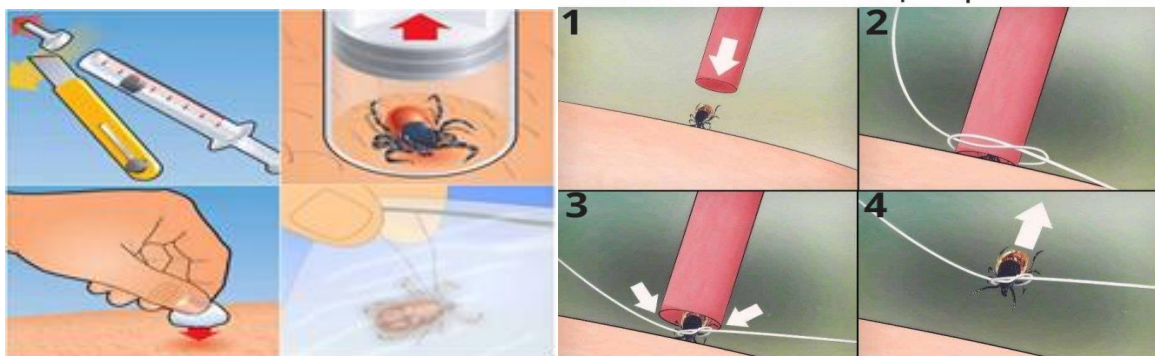
Как правильно вытащить **клеща из кожи ребенка**.

Первое, что обычно **делают родители**, обнаружив на коже своего **ребенка** присосавшееся омерзительное тельце **клеща** — **впадают в панику**. Что, в принципе, вполне понятно и объяснимо — всем известно, что нередко **клещи** являются переносчиками очень коварных и даже смертельно опасных заболеваний. Однако,

паниковать и истерить — это совсем не те действия, которые требуются от **родителей в данной ситуации**. А вот, что действительно необходимо **сделать**: предельно аккуратно вытащить **клеща**, желательно целиком; промыть и обработать место **укуса**; сохранить насекомое для будущего анализа (*необязательно*); отметить в календаре дату **укуса** (**чтобы** потом точно определить время появления тех или иных симптомов). Вопрос о том, удалять ли **клеща** самостоятельно или же возить этот «**союз**» **ребенка и клеща** к доктору неприкосновенным — стоять не должен вообще. **Клеща** определенно нужно удалять! Не только аккуратно, но и без промедления. Хотя бы потому, что даже заразные животные не сразу инфицируют своих жертв — чем быстрее вы удалите насекомое, тем больше шансов, что этот **укус** не будет иметь никаких негативных **последствий для здоровья ребенка**. Но мало просто «*отцепить*» животное от места **укуса любой ценой**. Очень важно при этом соблюсти особые меры предосторожности. А именно: ни в коем случае нельзя касаться насекомого голыми руками. **Если он заразен**, то сможет инфицировать не только того, кого **укусил**, но и любого, кто неосторожно прикасается к нему. Крайне рискованная ситуация — **если** при попытке вытащить **клеща**, вы раздавили его тельце. Под неаккуратным нажимом все содержимое брюшка **клеща** мгновенно выдавиться под кожу (*и в кровь*) того, кого он **укусил**. И **если** до сего момента инфицирования могло и не быть, то, будучи раздавленным, **клещ неминуемо «поделится»** со своей жертвой всем, что имеет (в буквальном смысле, в том числе и опасной инфекцией).

Итак, несколько корректных способов удаления клеща:

Способ извлечения клеща "мертвая петля"



1. Самые опытные и предусмотрительные **родители** (чаще всего из числа заядлых походников и дачников) знают, что существует несколько нехитрых приспособлений для удаления **клещей** — **специальные «захваты»**, щипчики и пинцеты, предназначенные именно для того, **чтобы** максимально аккуратно вытащить насекомое, не раздавив его. **Если в том регионе**, где вы обычно отдыхаете летом, традиционно водятся **клещи** — заведите себе такое «копеечное» приспособление. Крайне часто подобные "**клещевыниматели**" выпускаются в виде обыкновенных брелков для ключей - всегда под рукой!

2. Нет под рукой специального пинцета или другой «ловушки» для **клещей**? На крайний случай подойдут даже обычный пинцет или медицинский зажим. Однако, строго следите

за тем, **чтобы захватить клеща не за брюшко** (иначе вы просто раздавите его, а за «шею» - максимально близко к коже. И захватив, тащите перпендикулярно вверх.

3. Если никакого захвата для «выдергивания» клеща под рукой нет, можно воспользоваться «ядренным» скотчем или пластырем. Аккуратно прилепите кусочек скотча к тому месту, куда присосался клещ (но не давите - не допускайте, чтобы клещ лопнул или сплющился под клейкой лентой, и сразу дергайте назад. Если скотч достаточно «мощный» — клещ выдернется из кожи, надежно приклеившись к ленте.

4. Нет щипцов, пинцетов и скотча? Можно воспользоваться обыкновенной нитью. **Сделайте петлю**, накиньте на раздутое тельце клеща и убедитесь, что петелька затянулась не на брюшке, а именно на «шее» паразита, максимально близко к коже. Затяните и затем не резко (*не дергая слишком сильно*) подтягивайте нить строго вверх, перпендикулярно коже.

Чтобы точно быть уверенным в том, что ваш **ребенок** не подхватил никакой инфекции от укусившего его клеща, лучше сдавать на анализ не клеща, а кровь **ребенка**. Причем не сразу, а чуть погодя: исследовать кровь на клещевой энцефалит и клещевой боррелиоз можно не раньше, чем спустя 10 дней **после укуса насекомого**. Напомним, что самое опасное для человека (*и для ребенка в особенности*) заболевание, которое можно «подцепить» от клеща, это клещевой энцефалит. Есть страны и регионы, где клещевой энцефалит распространен, и в этих регионах риск заразиться этим заболеванием **после укуса** животного особенно велик. И наоборот — есть регионы, в которых случаи заражения клещевым энцефалитом — удивительная редкость. И значит — риск заражения минимальный.

К какому типу относится та местность, в которой отдыхаете (*или обитаете*) вы и ваше семейство, с предельной точностью знают сотрудники эпидемиологической службы вашего района (*или области*). И как правило, перед началом сезона они стараются оповещать население о «**клещевой**» ситуации, а также информировать всех местных терапевтов, педиатров и семейных врачей. Ежегодно, перечень опасных в плане заражения **клещевым** энцефалитом областей и регионов на территории РФ публикуется на сайте Роспотребнадзора.

Поэтому, **если вашего ребенка укусил клещ**, имеет смысл (*еще до сдачи анализа*) показаться местному врачу и уточнить у него, какова вероятность инфицирования в этом регионе. **Если** в регионе наблюдались случаи возникновения **клещевого энцефалита**, доктор посоветует провести курс экстренной профилактики, который включает в себя введение в организм **ребенка** противовирусных средств или иммуноглобулина. Только стоит иметь в виду, что эффективность экстренной профилактики против **клещевого** энцефалита высока только тогда, когда вы провели ее незамедлительно — желательно, в первые же сутки **после укуса клеща**. Максимальный срок — трое суток с момента **укуса**, далее — просто бессмысленно.



Если же ребенку была в свое время проведена вакцинации против **клещевого энцефалита**, то никаких действий предпринимать не нужно.

Меры предосторожности от **укусов клещей**.

КАК ИЗБЕЖАТЬ УКУСА КЛЕЩА

Собираемся в лес:

- 1 На голову лучше надеть капюшон, плотно пришитый к куртке. Волосы заправить под кепку или косынку
- 2 Одежда светлая, однотонная
- 3 Рукава длинные
- 4 Воротник и манжеты должны плотно прилегать к телу
- 5 Рубашку надо заправить в брюки, брюки - в ботинки или носки на плотной резинке
- 6 На одежду нанести репеллент

Как ходим по лесу:

- ✓ Не садимся и не ложимся на траву
- ✓ Каждые несколько часов осматриваем одежду, волосы и тело
- ✓ Стоянка - в сухих сосновых лесах или на песчаных почвах

По данным Роспотребнадзора

Не стоит расхаживать в лесу так, словно вы на пляже в Малибу! Необходимо адекватно и правильно одеваться самим и одевать своих детей, отправляясь в лесные чащи: руки и ноги должны быть полностью закрыты тканью (а брюки желательно также заправить в носки); на голове — кепка, панамка, ковбойская шляпа или капюшон (в сущности — что угодно, лишь бы голову надежно прикрывало); куртка или ветровка должна быть с плотными манжетами.

Идеально, если бы ваша одежда, как и одежда вашего ребенка, с которым вы отправились в лес на прогулку, была максимально светлого цвета (желательно вообще — белая). На ней вы быстрее обнаружите клеща еще до того, как он успеет впиться кому-то в

кожу. Кроме того, **если** одежка сшита из гладкой, скользящей ткани — риск того, что **клещ удержится на ней**, тоже ниже.

Чаще всего **клещи** обитают в кустах и в траве примерно на высоте 0,5 — 1 метра от земли. Не хотите встретиться с **клещами** — **не «шарьтесь»** по кустам и высокой траве, выбирайте тропинки пошире.

Если вы планируете задержаться в лесу более, чем на полдня — используйте специальные средства против **клещей**. Они бывают репеллентные (*то есть не убивают насекомых, но отпугивают их*) и акарицидные (*убивают клещей и других паразитов*).

Первые можно наносить как на одежду, так и на кожу, вторые — только на одежду. Однако не обольщайтесь на счет их «волшебных» свойств — во-первых, не бывает совершенно безопасных химсредств, во-вторых — их использование лишь уменьшает риск быть укушенным, но отнюдь не исключает его.

После возвращения из леса домой тщательно осмотрите **ребенка**, себя, домашних питомцев (**если они были с вами**, а также букеты, корзинки с грибами или ягодами — одним словом, любые лесные «трофеи»). **Клещи** могли не прицепиться на вас и вашу одежду, но благополучно прибыть к вам в гости вместе с вашей поклажей.

Берегите себя и своих детей! Будьте здоровы!